

普萊德科技 2016

企業社會責任報告書

Corporate Social Responsibility





關於本報告書

普萊德科技「企業社會責任報告書」向本公司利害關係人公開揭露公司實踐企業社會責任的政策、目標、與績效，以及持續落實永續發展的努力與決心。本公司「企業社會責任報告書」每年定期發行一次。

報告範圍與邊界

本報告書涵蓋2016年1月1日至2016年12月31日期間，普萊德科技在公司治理、企業承諾、環境保護以及社會參與之作法與成果，並檢視盤點經濟面、環境面和社會面相關重大主題之達成情形。本報告書揭露的各項資訊和數據來自本公司自行統計，惟財務數據則引用經會計師簽證後之公開財務報告，部分事件或數據說明回溯至以往年度，以茲參照，內容邊界以本公司所在之台灣地區為限。

報告書報導原則

本報告書由企業社會責任委員會負責編製，引用全球永續性標準理事會(GSSB) GRI準則(GRI Standards)進行報告架構和內容呈現，全文最後提供GRI內容索引表以供參照。

報告書發行

本報告書於2017年6月發行，最近版本的報告書於2016年6月發行。為落實無紙化環保，報告書以電子版本公告於企業官方網站「企業社會責任」專區。

網址：www.planet.com.tw/tw/csr/report_download.php

聯絡資訊

如有任何建議或諮詢，歡迎聯絡我們：

普萊德科技股份有限公司 總經理室
地址：新北市新店區民權路 96 號 11 樓
電話：+886-2-22199518
傳真：+886-2-22199528
E-mail：csr@planet.com.tw
網站：www.planet.com.tw



目 錄

1. 永續經營與願景	3
1.1 經營者的話.....	3
1.2 永續企業的承諾.....	4
1.3 普萊德科技簡介.....	5
1.4 財務績效.....	6
1.5 榮耀與肯定.....	7
1.6 市場衝擊與機會.....	8
2. 利害關係人之鑑別與溝通.....	9
2.1 利害關係人溝通.....	9
2.2 關注議題重大性分析.....	10
3. 公司治理	11
3.1 公司治理架構.....	11
3.2 風險管理.....	14
3.3 保障股東權益.....	17
4. 企業承諾	18
4.1 員工培育與照護.....	18
4.2 健康安全職場環境.....	23
4.3 供應商夥伴關係.....	24
4.4 客戶滿意.....	25
5. 環境永續	26
5.1 環保政策.....	26
5.2 綠色供應鏈管理.....	26
5.3 綠能產品開發.....	27
5.4 環保管理與教育推廣.....	28
6. 社會參與	30
6.1 教育文化推廣.....	30
6.2 弱勢兒童補救教學/心理輔導	31
6.3 認養有機茶園，保護社區環境水源.....	33
6.4 企業志工.....	34
7. GRI 內容索引	35



1. 永續經營與願景

1.1 經營者的話

普萊德科技以自有品牌 PLANET 行銷全球，致力研發專業網路通訊設備，提供各產業網路、物聯網、工業物聯網等網路基礎建設整體解決方案。關注近年氣候變遷對環境造成的影響，普萊德產品開發更注重兼顧創新技術和符合環保減碳要求，擴大開發綠色智慧節能網通產品。另一方面，本公司透過供應商/合作夥伴 CSR 管理規範，帶動合作供應商之企業社會責任理念與作為，確保供應端物料之取得和生產符合國際環保法規和人權公約，持續完善綠色供應鏈。

除了精進公司治理，維護穩健的企業體質，普萊德對於人才主張平等雇用和發展，不分性別，同工、同質、同酬，並營造平等職場環境，榮獲經濟部工業局推薦為性別主流化標竿廠商。同時，在社會參與方面關注教育議題，成立「公益信託普萊德教育基金」聚焦協助教育改善，長期進行「弱勢兒童補救教學/心理輔導」計畫已 12 年，幫助因家庭功能失常而致學習動機缺乏或心理障礙的弱勢孩童，經由輔導後重拾學習的意願，享有平等的教育機會。

多年來實踐社會責任，我們深刻體認到將企業社會責任 CSR 融入企業文化與日常營運之中，對 CSR 的推行極有助益。隨著聯合國 2015 年發佈《全球永續發展目標 SDGs (Sustainable Development Goals, SDGs)》號召各國為解決地球的永續問題而努力，目標涵蓋了「經濟成長」、「社會進步」與「環境保護」等三大面向，讓我們在推動 CSR 時獲得新的啟發，未來將企業自身的 CSR 運作與國際目標關注議題更緊密結合，朝全球經濟、社會、環境目標共同付出心力，以期提升企業價值，強化永續發展的根基。

董事長 陳清港



1.2 永續企業的承諾

普萊德科技堅信唯有對社會多元負責的企業，才能獲得所有利害關係人的肯定，永續企業發展。在追求經營利潤的同時，本公司將社會責任納入核心事業策略，凝聚企業核心價值文化，關注經濟、環境、社會，與國際趨勢同步，嚴格執行公司治理，落實員工照護、環境保護和社會公益，維持良好企業體質，提昇品牌價值。

本公司依據 CSR 發展藍圖，訂定企業社會責任 CSR 政策：

普萊德科技 企業社會責任政策

- ◆ **落實健全公司治理**
制定企業倫理與道德規範、董事會的獨立性、資訊即時透明揭露
維護股東權益、實行公平競爭、保障勞動人權
- ◆ **積極實現企業承諾**
對客戶及供應商的承諾、對員工的培育照顧、對創新研發的投入
- ◆ **保護環境，再生永續**
推動環保回收再利用、節能減碳、綠能產品開發、綠色製程
- ◆ **投入社會參與，發揮長期影響力**
運用企業核心職能，實踐社會參與，發揮長期影響力

因此，我們的企業承諾：

- 維持良好的公司治理，嚴守法律和商業道德規範
- 提供員工健康安全的工作環境
- 保護員工工作權益，使之充分發揮才能
- 研發環保節能產品，積極投入環保節能教育
- 建立與客戶、供應商共同雙贏的夥伴關係
- 財務資訊透明
- 創造公司價值，提昇股東權益
- 善盡企業公民責任，投入社會公益



1.3 普萊德科技簡介

普萊德科技股份有限公司成立於 1993 年 1 月 5 日，並於 2003 年 9 月上櫃(代號 6263)公開發行。普萊德以自有品牌 PLANET 行銷全球 23 年，以國際級專業網路通訊設備供應商為定位，致力於專業網通設備的研發與行銷。藉由企業標語"Pioneer of IP Innovation"彰顯 PLANET 發展的產品與技術核心，皆以 IP (Internet Protocol) 架構為核心，成功整合語音、數據、影像，在全球網通市場上成為數位創新領航者。

普萊德科技提供高階、高品質及高附加價值的網路通訊全系列產品，主要產品包括交換器、乙太網路供電 PoE 設備、工業級乙太網路設備、光纖網路、網路安全監控設備、無線網路、網路語音設備、寬頻網路、家庭自動化網路、網路週邊設備。產品研發逐年往高階網通技術發展，並關注全球氣候變遷，以綠能原則開發產品，科技創新與環保並重。

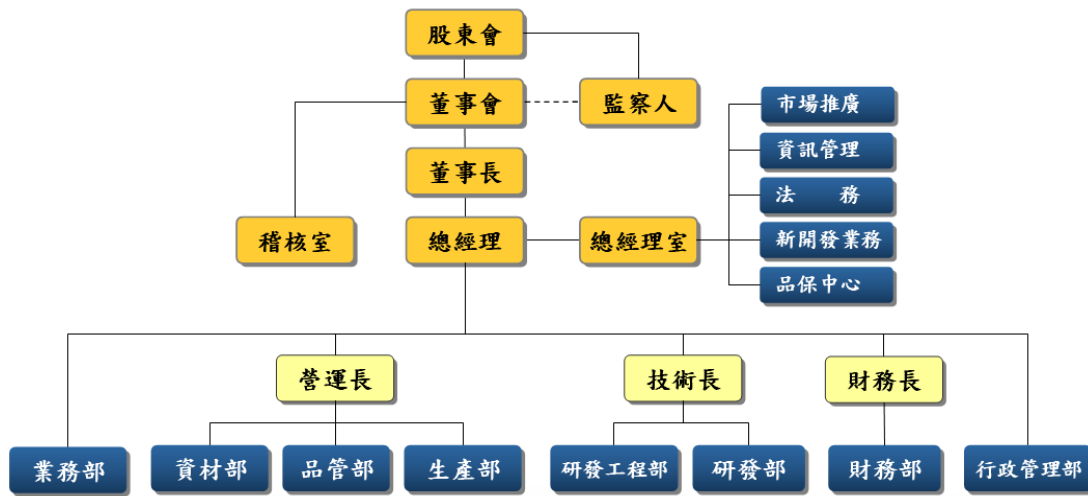
普萊德科技品牌市場拓展從對品質高要求的歐洲起步，打下了高度的國際知名度，行銷網絡至今已擴及全球五大洲 140 餘國，與世界各地的經銷商建立綿密而長久的夥伴關係。PLANET 產品屢獲全球各國政府、國防、企業、教育、金融、醫療等機構的採用與肯定，例如 2010 年智利礦工救援行動、全亞洲半島酒店體系、馬來西亞吉隆坡機場、英國學校與體育界及各地政府機構等。

品牌經營理念

普萊德科技秉持誠信、創新、品質、效率的理念，除了專注核心業務之外，更將企業社會責任納入公司的營運策略之一，善盡世界公民角色，健全公司治理和 CSR，以實際行動盡力落實企業社會責任，提昇企業形象，增加顧客的認同，精益求精穩健經營，以成就百年大業的決心，淬礪經營品牌的雄心，成為世界級專業網通設備品牌。

組織架構

普萊德科技企業總部位於新北市新店區，現行組織架構如下頁，2016 年並無主要組織變動。



普萊德科技組織圖

協會(公會)參與

普萊德科技目前為「台北市電腦商業同業公會 (TCA)」會員、中華民國全國青年創業總會團體會員，積極參與所屬產業公會與協會相關活動，共同提昇產業發展與人才素質。

1.4 財務績效

普萊德科技財務狀況健全，負債資產比率歷年來皆低於 20%，無長期負債，不從事高風險、高槓桿的投資，亦無資金貸與他人、背書保證與衍生性金融商品的交易，充份控制財務風險；每年皆配息或配股，將經營成果分享股東。本公司自 2012 年起採用國際財務報導準則，近 3 年之財務表現如以下簡表：

普萊德科技近 3 年之財務概況

單位：新台幣仟元

年 度	2014 年	2015 年	2016 年
營業收入淨額	1,280,887	1,265,463	1,279,531
稅後淨利	244,882	266,035	274,055
每股盈餘 (元)	4.00	4.26	4.38
負債占資產比率	18.86%	15.87%	19.19%
資產報酬率	18.69%	19.30%	19.01%
股東權益報酬率	23.02%	23.35%	23.06%

備註：2016 年財務報告請參閱普萊德科技 2016 年度年報第陸章-財務概況 (第 106~228 頁)



1.5 榮耀與肯定



- 榮列證交所、櫃買中心《公司治理評鑑》排名前 5%優良上櫃公司 (2015~2016 年)
- 榮列台灣 CSR 標竿企業，入編「2016 企業社會責任年鑑」(證交所指導，經濟日報編印)
- 創新网通設備連續 13 年榮獲《台灣精品獎》(2004~2016 年)
- 首家企業獲經濟部頒發《性別平等優良中堅企業獎》(2015 年)
- 經濟部第三屆《潛力中堅企業》(2015 年)
- 上市上櫃公司資訊揭露評鑑「A+」等級 (2015 年)
- 上市上櫃公司資訊揭露評鑑「A」等級 (2010~2014 年)
- 天下雜誌《天下企業公民獎》中堅企業第一名(2011~2012 年)，且是唯一上櫃企業連續十年獲獎(2007~2016 年)
- 通過 CG6004、CG6005、CG6007《公司治理制度評量認證》(2008~2014 年)
- 首屆《新北市卓越企業獎--社會責任獎》(2012 年)
- 遠見雜誌《企業社會責任獎》上櫃企業組首獎-五星獎 (2010 年，連續二年獲獎)
- 遠見雜誌《企業社會責任獎》教育推廣類創新 CSR 方案前六名，為唯一上櫃企業獲選入圍 (2011 年)

備註：普萊德科技歷年獲獎全紀錄請參考 <http://www.planet.com.tw/tw/about/awards.php>



1.6 市場衝擊與機會

普萊德科技掌握以 IP-based 技術之研發優勢，發展全系列、高品質、高附加價值之網通產品與全方位解決方案，密切觀察產業技術、市場及科技之變化，積極調整市場策略和產品結構，塑造差異性，並能兼顧國際環保趨勢，開發綠能產品，提供效率節能之網路通訊設備，鞏固市場競爭優勢並善盡社會責任。

風險：

全球經濟景氣逐漸好轉，然近二年歐亞美洲區域性的政治情勢變化和恐怖攻擊事件頻仍，影響區域市場之拓展。

因應對策：

- 策略化整合經銷商通路，與在地經銷商密切配合深耕各區域市場，並加強開發新通路，積極爭取標案，創造獲利。
- 提升技術優勢，開發創新性、高階網通設備，例如高階企業網路、光纖寬頻網路、乙太網路供電、工業聯網應用、綠能網路等設備，提昇產品之差異化競爭優勢，擴大產品獲利空間。

機會：

物聯網(IoT)、工業物聯網持續主導通訊產業與市場變革，驅動各式有線與無線通訊技術不斷升級與相關產品研發。觀察台灣通訊產業受惠新興市場中產階級和在地製造商機，帶動網通設備應用於智慧家庭、資料中心、高速寬頻與行動網路等市場。

物聯網、工業聯網、車聯網等多元聯網應用對於網路通訊設備需求甚殷，普萊德科技策略化調整定位為網路基礎建設品牌商，提供一般企業、政府/公共機關數位化網路，到電信通訊、家庭自動化網路，以及嚴苛的工業環境包括交通運輸、工廠、公共空間的網路連結等，滿足市場不同層次需求之全系列完整 IP 數位網路解決方案，有助提升品牌市場擴展與企業競爭力。



2. 利害關係人之鑑別與溝通

2.1 利害關係人溝通

普萊德科技的利害關係人包括員工、股東、客戶、供應商、政府機關、社區及非營利組織 NGO 等等，為對本公司產生影響或受本公司影響的內、外部團體或個人。

本公司依據各單位所執掌業務鑑別其相關利害關係人，透過電話、Email、會議、問卷、網站等多元溝通管道收集利害關係人回饋的資訊與關心的議題，再針對各利害關係人關注議題之重大性與優先性，透過適當管道進一步瞭解利害關係人之合理期望及需求，妥適回應其關切之議題，維護利害關係人對普萊德科技的尊敬與信任，並提昇普萊德科技聲譽。

利害關係人	關注之重大主題	溝通管道	溝通頻率
員工	<ul style="list-style-type: none"> 薪資福利 人才培育與職涯發展 職場安全與健康 人權平等 意見反應溝通機制 勞資關係 	績效考核	每年 1 次
		工作績效面談	不定期
		新進人員關懷面談	試用期滿前至少 1 次
		關懷學長	意見反應即時回應
		職工福利委員會	不定期
		職能教育訓練	不定期
		課程及活動滿意度調查	不定期
		員工滿意度調查	每年 1 次
		兩性平等委員會	不定期
		意見反應申訴信箱	24 小時開放
		勞資溝通會議	每季 1 次
		各式內部會議	不定期
內外部網站	不定期		
投資人	<ul style="list-style-type: none"> 經營績效 公司治理 誠信經營與從業道德 法規遵循 風險管理 資訊揭露 股東權益 	股東會	每年 1 次
		企業網站利害關係人專區	不定期
		企業網站	不定期
		監察人信箱	24 小時開放
		發言人、代理發言人信箱	24 小時開放
		主管機關公開資訊觀測站	不定期

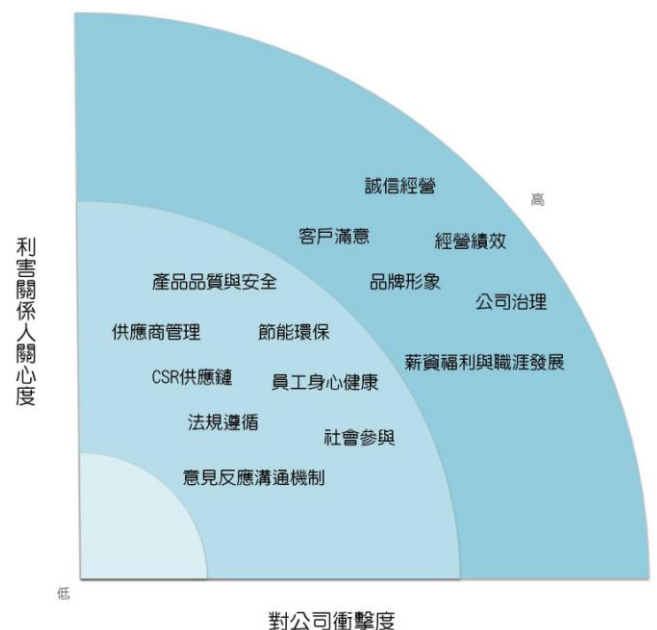


利害關係人	關注之重大主題	溝通管道	溝通頻率
客戶	<ul style="list-style-type: none"> 銷售服務與支援 產品創新 產品品質與安全 售後服務 品牌形象 客戶資料保護 客戶滿意 CSR 供應鏈 	專屬銷售服務團隊	24小時內即時回覆
		企業網站、企業社群網站	不定期
		企業網站Partner Area	不定期
		客戶服務、技術諮詢服務信箱	24小時開放
		產品教育訓練	不定期
		經銷商會議	不定期
		客戶滿意度調查	每年1次
		CSR稽核	不定期
供應商	<ul style="list-style-type: none"> 供應商管理 綠色製程 	專屬採購服務窗口	不定期
		供應商合作評鑑	不定期
		供應商評鑑	每年1次
		供應商稽核與輔導	每季1次
政府機關	<ul style="list-style-type: none"> 法規符合度 公司治理 企業社會責任 節能環保 	主管機關公開資訊觀測站	不定期
		研討會/座談會、評鑑	不定期
		公文函	不定期
社區/NGO	<ul style="list-style-type: none"> 社區關懷 環境保護 社會參與 	專案合作	不定期
		意見諮詢	不定期
		企業網站	不定期

2.2 關注議題重大性分析

針對利害關係人關注的議題，普萊德科技內部各負責單位和「企業社會責任委員會」以永續性脈絡、重大性、完整性及利害關係人包容性為基礎，進一步依據「利害關係人關心度」與「對公司衝擊度」交叉分析，鑑別分類重大主題及其對應之實質考量面，以作為公司企業社會責任的策略執行重點，以持續提升 CSR 績效。

本報告書呈現對應各重大主題的努力與成果，一般議題則由各相關單位、普萊德科技網站或其他溝通管道回應予利害關係人。





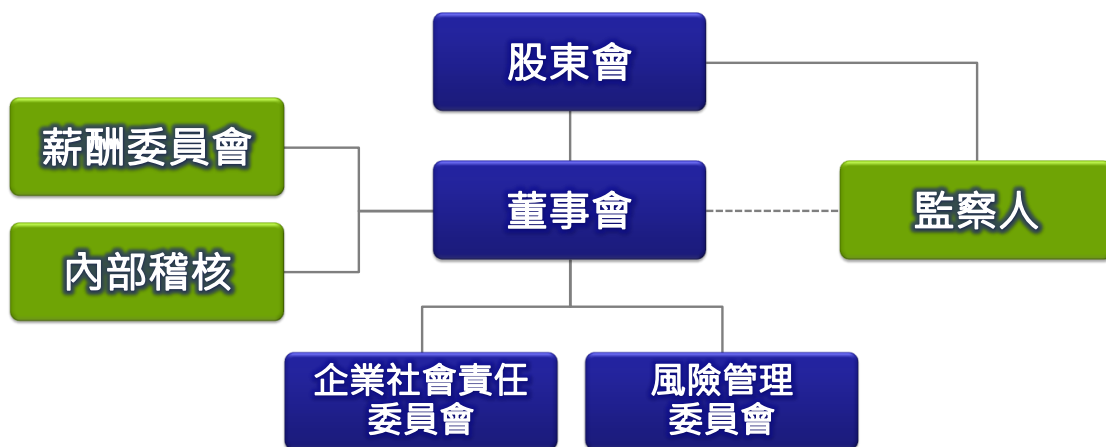
3. 公司治理

公司治理是企業永續經營的基礎，普萊德科技自成立20餘年來，以誠信為經營理念，恪遵法律與規範，落實營運及財務管理，公司穩健成長。本公司管理階層重視治理文化之建構並積極落實，全公司上行下效，繼2008~2014年相繼通過CG6004、CG6005、CG6007通用版公司治理制度評量認證，2015~2016年更連續二屆榮列證交所、櫃買中心主辦之「公司治理評鑑」表現最佳前5%之優良上櫃企業。

普萊德科技依據「上市上櫃公司治理實務守則」訂有「公司治理實務守則」，恪遵以下原則完善公司治理制度，落實公司治理：

- 建置有效的公司治理架構
- 保障股東權益
- 強化董事會職能
- 發揮監察人功能
- 尊重利害關係人權益
- 提昇資訊透明度

3.1 公司治理架構





董事會

本公司董事會成員共計5名，包括2名獨立董事、1名非參與營運董事以及2名營運董事，其職責包括任命與監督公司管理階層、負責公司整體的營運狀況、致力於股東權益極大化，並向股東會負責，確保依照法令、公司章程之規定或股東會決議行使職權以及公司治理制度的有效執行。

董事會至少每季召開一次，2016年共召開六次董事會。董事長陳清港先生，兼任本公司CEO，帶領公司維持良好企業體質，穩健營運。經營階層與董事會之間維持良好溝通，致力執行董事會之策略指導與業務營運，為全體股東創造最大利益。

董事會成員及監察人相關背景資料請參照本公司網站「利害關係人專區」公佈之2016年度公司年報第11~13頁，年報網址：http://www.planet.com.tw/tw/ir/report_financial_yearly.php

薪酬委員會

為落實公司治理，健全本公司董事、監察人及經理人薪資報酬制度，本公司成立「薪資報酬委員會」，訂定並定期檢討董事、監察人及經理人績效評估與薪資報酬之政策、制度、標準與結構。「薪資報酬委員會」成員包括2位獨立董事及1位專業人員，由委員推舉1位獨立董事為會議召集人及主席，每年至少召開二次會議，2016年共召開二次薪資報酬委員會會議。

確保管理紀律

為強化公司治理，本公司陸續訂定各類管理制度，確保管理階層紀律。於2015年通過修訂「誠信經營守則」、「企業社會責任實務守則」、「公司治理實務守則」、增訂「誠信經營作業程序及行為指南」、「企業社會責任制度與政策」，以強化公司治理更臻完備。

- 誠信經營守則：董事會應盡善良管理人之注意義務，督促公司防止不誠信行為，並隨時檢討其實施成效及持續改進，確保誠信經營政策之落實，秉持高度自律，對董事會所列議案，與其自身或其代表之法人有利害關係，致有害於公司利益之虞者，應予迴避。
- 董事、監察人暨經理人道德行為準則：防止利益衝突與避免自圖私利的機會，以保護公司資產。
- 獨立董事之職責範疇規則：獨立董事對於董事會議案如有反對意見或保留意見，應於董事會議事錄載明；獨立董事於行使職權認有必要時，公司不得妨礙、拒絕或規避獨立董事執行職務，並得請求董事會指派相關人員或聘請專家協助辦理，其聘請



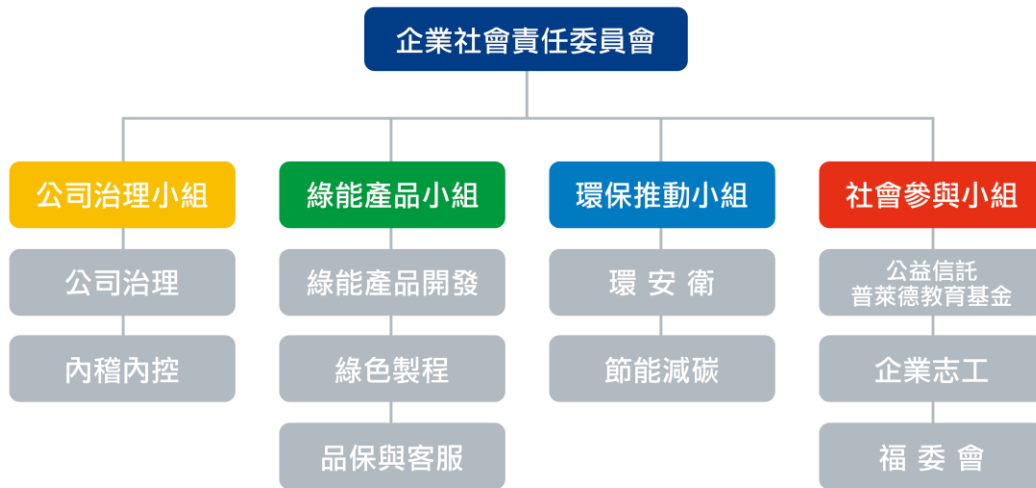
專家及其他獨立董事行使職權必要之費用，由本公司負擔之；且應持續進修，增加專業能力。

- 監察人之職權範疇規則：監察人應忠實執行業務及盡善良管理人之注意義務，並以高度自律及審慎之態度確實監督公司之業務及財務狀況，以維護公司及股東之權益，並列席董事會監督其運作情形且適時陳述意見，以先期掌握或發現異常情況。
- 重大資訊處理管理辦法：確保董事會成員及監察人能及時獲得公司重要資訊，期使董事會及監察人更能善盡職責。
- 董事、監察人績效考核辦法：董事、監察人於每年進行自我考核，考核結果若為“待加強”，董事、監察人應秉持高度之自律，積極改善，以不負股東所託。
- 董事會績效考核辦法：董事會每年進行考核，考核結果若為“待加強”，董事會需積極改善，強化董事會職能，以落實公司治理之精神。
- 防範內線交易作業程序：為確保資訊揭露的公平性，董事、監察人、經理人及受僱人應以善良管理人之注意及忠實義務，本誠實信用原則執行業務，並簽署保密協定。
- 企業社會責任實務守則：本於尊重社會倫理與注意其他利害關係人之權益，在追求永續經營與獲利之同時，重視環境、社會與公司治理之因素，並將其納入公司管理與營運，本公司對於社會責任之實踐原則為，落實推動公司治理、發展永續環境、維護社會公益、加強企業社會責任資訊揭露。
- 誠信經營作業程序及行為指南：為落實誠信經營政策，並積極防範不誠信行為，訂定本作業程序及行為指南，具體規範本公司人員於執行業務時應注意之事項。本作業程序及行為指南適用範圍及於本公司之子公司、直接或間接捐助基金累計超過百分之五十之財團法人及其他具有實質控制能力之機構或法人等集團企業與組織。
- 企業社會責任制度與政策：公司落實企業社會責任的政策、方針與專責單位定義。



企業社會責任委員會

普萊德科技《企業社會責任委員會》(Corporate Social Responsibility Committee)為本公司執行企業社會責任之最高層組織 (如下圖)。由董事長陳清港領導，各小組委員來自公司內相關單位主管。企業社會責任委員會依據公司永續發展方向，考量利害關係人關注的重大議題，擬定企業社會責任目標，以策略性、長期性的作法，以及定期檢視目標達成度和績效，向董事會報告。同時，逐步提升實踐企業社會責任的層次，期使CSR的影響力達到廣度與深度，達到員工、股東、客戶、供應商、社會等利害關係人滿意。



3.2 風險管理

風險管理委員會

為有效控制企業風險，普萊德科技設有「風險管理委員會」，下設企業風險委員、財務風險委員、營運風險委員。並訂定相關規章，包括對風險辨識、衡量、監控、報告及處理。此外，企業風險之管理機制以三層級機制執行風險控管：

第一層級：主辦單位或承辦人員，負起作業的最初風險辨識、衡量及監控考量設計與防範之責。

第二層級：總經理或副總經理與營運長、技術長及財務長，負責決策可行性及各種風險之評估、報告及處理。

第三層級：「風險管理委員會」主任委員啟動各類計劃與專案，由稽核人員對風險之檢查、評估、改善追蹤，並報告予董事會及監察人。



重要風險評估事項	第一層級： 風險控管單位	第二層級： 風險評估及控制	第三層級： 董監事及稽核室
▪ 政策與法律變動	管理部、法務	企業風險委員	主任委員、稽核室執行風險之檢查、評估、改善追蹤並報告予董事會及監察人審議
▪ 企業形象改變	總經理室	企業風險委員	
▪ 訴訟及非訟事項	法務	企業風險委員	
▪ 人員行為、道德操守	總經理室	企業風險委員	
▪ SOP 及法規之遵守	管理部、品保中心	企業風險委員	
▪ 經營權變動	財務部	財務風險委員	
▪ 董監及大股東股權異動	財務部	財務風險委員	
▪ 董事會議事管理	財務部	財務風險委員	
▪ 利率、匯率及財務風險	財務部	財務風險委員	
▪ 高風險高槓桿投資、資金貸予他人、衍生性商品交易、金融理財投資	財務部	財務風險委員	
▪ 投資、轉投資及併購效益	財務部	財務風險委員	
▪ 科技及產業變動	研發部	營運風險委員	
▪ 擴充廠房或生產	生產部	營運風險委員	
▪ 研發計劃	研發部	營運風險委員	
▪ 集中進貨或銷貨	資材部、業務部	營運風險委員	
▪ 其他營運事項	營運長	營運風險委員	

具有完備之內部控制制度、內部稽核制度，預防風險

本公司訂有「內部控制制度」及「內部稽核實施細則」及「風險管理辦法」，其修訂均需經董事會決議，內部並設置稽核室，直接對董事會負責，協助董事會及管理階層監督內部各項制度及流程，確實執行年度稽核計劃，確保內部控制制度之有效性、財務報導之可靠性以及相關法令之遵循外，並能夠適時提供改善之建議，以使公司內部制度得以有效實施，落實監督機制及控管各項風險管理之執行。

監察人定期每月審核公司內稽報告，與管理階層、內稽人員、簽證會計師互動良好；本公司網站利害關係人專區設有監察人信箱，便利股東、公司員工與監察人直接聯繫溝通。



員工道德及保密行為

本公司以誠信經營為首要準則，制定從業工作規則、道德倫理及保密行為規範，包括「誠信經營守則」、「企業倫理與道德規範」、「部門道德行為規範」、「保密行為規範」、「資訊安全規範」等等，強化從業道德行為標準，所有員工在進行各項公司業務或活動時，均有責任遵守所有法律、法規及公司內部規章辦法，嚴守商業與社會道德與保密規範，預防產生影響公司信譽的行為，共同建立誠信經營之企業文化及健全發展。

本公司於工作業務、道德倫理及保密行為規範：

- 維護公司榮譽，恪遵公司規章制度。
- 不得有驕恣貪惰及其他足以損害個人及事業單位名譽之行為。
- 以公平與透明之方式進行商業活動，不得利用職務上之關係，任意收受客戶、供應商、競爭公司或其它與業務相關機構任何形式之饋贈及邀宴。
- 除經辦公司有關業務外，對外不得擅用公司名義行使。
- 無論是否為個人經辦之事務，員工有絕對保守公司機密資訊之責任，並遵守資訊安全行為規範，避免機密性、敏感性資料外洩造成公司之損失。
- 對於個人經管之文件資料，財物應善盡保管之責，不得私人挪用或浪費公物公款。
- 員工於受僱期間所產生或創作與工作相關之構想、概念、發現、發明、改良、公式、程式、製造技術、著作或營業秘密等，無論有無取得專利、商標專用權、著作權或其他權利，其相關權利與利益均歸公司所有。
- 尊重智慧財產權，本公司員工不得使用非法未經授權之軟體。
- 服從主管在其職掌範圍所交付之任務或指示。
- 維護兩性工作平等及人格尊嚴，嚴禁性別歧視及性騷擾。
- 誠實守份，嚴禁賭博、酗酒、吸毒，作奸犯科等不法行為。
- 禁止非法政治獻金，遵循政治獻金法，規範政治獻金的行為和標準，不得藉政治獻金博取商業交易之優勢(50萬元以上捐獻須提報董事會核決)。
- 不得將慈善捐贈或贊助變相行賄圖利特定人士(百萬元以上捐獻須提報董事會核決)。

普萊德科技於新進人員教育訓練時即行宣導誠信經營相關規範與守則、工作守則、保密行為規範等等，相關制度規範並設於公司內部共享平台供員工隨時查閱。另外，訂定員



工獎勵及懲誡之行為標準與處置方式，強化公司及全體員工從業道德與誠信經營之遵循。截至目前，本公司從無因未遵守法令而受到重大之金錢罰鍰或其它非金錢上之處罰。

3.3 保障股東權益

普萊德科技為達保證投資人權益，除了創造營利績效外，積極落實公司治理，訂有「內部重大資訊處理作業程序」，並於重大訊息上傳至公開資訊觀測站，同時 E-mail 通知公司所有員工、經理人及董事，避免發生及違反內線交易。

本公司於公司網站設置利害關係人專區，提供大眾瞭解公司的公司治理、財務等資訊，並設置監察人信箱，作為投資人與公司溝通的管道。且訂有投資人關係處理程序，制定發言人制度，設有發言人與代理發言人，隨時回覆投資人之各項問題，並立即呈報高階主管與總經理。



4. 企業承諾

4.1 員工培育與照護

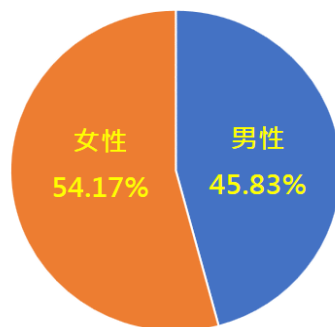
公司甚為重視員工培育、福利、人權和安全衛生，使員工得以在安全的工作環境中，發揮才能，進而提升企業人力資源，強化企業競爭力。並建有多元溝通管道，包括定期勞資溝通會議、CEO信箱、監察人信箱等等，員工可隨時透過任何形式之管道表達意見、與公司管理階層溝通其權益等問題並獲回應，維持和諧勞資關係。

員工雇用注重兩性平權與多樣化

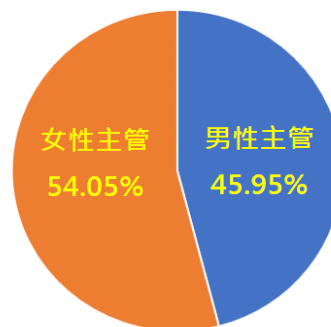
◆ 重視兩性平權：

普萊德科技主張「性別平等聘用」準則，並訂定「性別工作平等管理辦法」，積極推動「性別平權」，雇用員工不分性別，同工、同質、同酬，並注重女性在職涯發展中之聘用與升遷平權。至 2016 年底，本公司員工總數為 144 人，其中主管佔 37 人，員工和主管性別比例相較，女性皆高於男性。本公司平時亦致力營造平等職場環境，於 2015 年成為台灣首家企業榮獲經濟部頒發《性別平等優良中堅企業獎》，2016 年亦獲經濟部工業局推薦為性別主流化標竿廠商。

2016年員工性別比例
(員工總人數：144人)



2016年主管性別比例
(主管總人數：37人)



◆ 僱用多樣化：

本公司員工平均年齡 37.6 歲，聘用員工皆為台灣地區本國籍人士，且全數為本公司自行聘用之正式員工，禁用任何非法勞工、童工、或其他違反法律規定之勞力。並保障身心障礙員工權利，徵聘時優先錄用符合工作人力需求之身心障礙人士，2016 年聘用身心障礙員工佔總員工數 1%，符合政府規定。本公司亦不分種族，平等僱用，從無歧視僱用之案例發生。



◆ 普萊德科技 2016 年員工人力結構：

項目	員工數144人 2016年佔比(%)		性別	
			男性佔比(%)	女性佔比(%)
教育程度	研究所	11.81	7.64	4.17
	大學	54.86	21.53	33.33
	專科	18.06	8.33	9.72
	高中職	15.28	8.33	6.94
年齡	50歲以上	14.58	5.56	9.03
	30~50歲	65.97	31.94	34.03
	30歲以下	19.44	8.33	11.11
職務別	經理級以上主管	11.81	4.17	7.64
	研發	22.92	15.28	7.64
	業務行銷	12.50	0.69	11.81
	生產管理	40.28	22.92	17.36
	行政財務管理	12.50	2.78	9.72

員工薪酬與福利

本公司員工薪資均符合勞基法最低薪資規定，薪資結構包括本薪、職務津貼、營運獎金、績效獎金、業績獎金、營利分紅、年終獎金等等，並依勞動基準法及勞工退休條例之規定按月提撥退休金，提存於台灣銀行及勞工保險局，保障員工權益。訂有績效考核制度，所有員工每年定期績效考核，員工於薪資相關議題可直接向主管溝通，再提予管理階層核決。工作表現優良者發予績效獎金，鼓勵員工。

本公司具有完善的福利制度照顧員工，吸引及激勵人才留任。

- ◆ 基本福利：勞健保、教育訓練、年終獎金、團體保險、健康檢查
- ◆ 獎金/禮金/補助：員工分紅、績效獎金、三節禮金、生日禮金、婚喪喜慶補助、員工子女教育補助、員工急難補助
- ◆ 休閒福利：員工旅遊、社團補助、文康休閒活動
- ◆ 特殊假：育嬰假/產假/陪產假、有薪志工假、有薪原住民假



近三年本公司員工申請產假、育嬰假之復職、留任比例如下表所示：

年 度	2014年	2015年	2016年
請產假人數	1	3	2
復職率	0%	67%	50%
留任率*	0%	67%	50%
請育嬰假人數	1	1	1
復職率	0%	0%	100%
留任率*	0%	0%	100%

備註：*留任率計算基準為復職留任達12個月以上。

員工訓練與人力發展

培育員工對公司而言是項責任投資，永續性地開發員工潛能，提升員工價值。為配合公司發展目標並培養員工知識技能，對於員工進修及教育訓練皆依“教育訓練實施細則”擬定年度計劃安排相關教育訓練及在職訓練，增進員工專業技能及管理新知。

普萊德科技教育訓練類別

訓練分類	訓練目標	訓練課程
核心職能訓練	凝聚員工共識，塑立企業核心文化	團隊合作、執行力、創新課程
管理職能訓練	培育主管管理能力	團隊領導、績效管理、風險管理
專業職能訓練	專業知識及技能訓練	研發專案管理、業務銷售技巧 採購議價技巧、簡報技巧
一般通識	提升專業以外之自我管理 人權、安全衛生訓練	時間管理、情緒管理、檔案管理 勞工安全衛生教育訓練

除聘請業界學者專家及內部講師講授之外，本公司設有「PLANET e學院」創新e-Learning學習平台，增加員工線上學習管道及資源分享。訓練後透過滿意度調查，了解員工所需並做適當回應；亦將教育訓練課程之綱要與重點精華放置於公司內部網站，以達資訊共享及傳承之效。2016年全體員工訓練總時數2,210小時，平均每人受訓時數約15.35小時。

普萊德科技教育訓練時數

年 度	2014年	2015年	2016年
總員工數	139人	142人	144人
總訓練時數	2,379小時	3,029小時	2,210 小時
平均每人受訓時數	17.1小時	21.3小時	15.35 小時



員工身心健康

企業對員工的培育具有開發之責任，對協助員工保持身心健康更是刻不容緩，普萊德科技推行以下全面關懷措施，塑造關懷、樂活、健康、環保之人文職場。

項目	措施
【Be Happy】身心靈環保	心理健康課程、心理諮商輔導、壓力指數診斷
【Be Cultured】人文素養	設有職工福利委員會，舉辦各項藝文性社團和活動
【Be Athletic】體能運動	運動型社團及體育競賽
【Be Healthy】健康管理	每年舉辦員工健康檢查及醫療諮詢 設置「健康監測“讚”」專區、提供「溫暖法寶箱」
【Be Long-Lived!】樂活養生	養生課程、辦公室健康操、有機農場體驗、 按摩小棧、公司內部網站樂活文章分享

每年透過樂活健康環保年度主題，帶動員工增進環保、樂活、心靈等層面的知識與觀念，實行樂活環保行動。2016 年年度主題為【綠色活力 2.0】，鼓勵同仁將綠色生活帶入日常食衣住行中，落實綠色生活與健康活力。創新推動【健康 360】計畫，與台北慈濟醫院合作，以《預防》·《保養》·《諮詢》全方位健康管理模式，全員一起打造工作與家庭健康圓滿的生活！

搭配推行【健康樂活】相關方案，宣導鼓勵同仁身體力行，確實關懷員工身心健康及發展空間。

- 每年一次員工健康檢查：項目包含免費腹部超音波檢查和骨質密度檢查，優於勞工局規定。並於健檢後安排專業醫師至公司為同仁解說檢康檢查結果和健康指數意義，並搭配課程講座，協助員工改善健康。





關懷學長
從心出發，讓彼此感受溫暖



樂活Office
輕鬆紓壓小活動



健康360
專屬家庭醫生服務，全方位關心與守護健康



環境優化
綠化呼吸好空氣，綠化節能小尖兵



生態永續
保護乾淨水資源，維護美麗生態家園



社會關懷
讓愛散播到社會

伙伴們 讓我們一同實踐生活環保、健康環保、生態環保的綠色概念
攜手共創幸福PLANET!



- PLANET 按摩小棧：幫助員工釋放身體與心理壓力，提升健康狀態。
- 「健康監測“讚”」專區：提供血壓器、體脂計、耳溫槍等，協助員工追蹤健康指數。
- 「溫暖法寶箱」：可重複使用之暖暖包服務，即使寒冬，在 PLANET 工作很溫暖。
- 運動社團：籃球社、游泳社、瑜珈有氧社、有氧健身社、羽球社，促進同仁情誼交流與健康。
- 美化辦公室樂活綠空間：增進辦公室綠化，降低碳排放，營造舒適健康辦公環境。

員工關懷

普萊德科技關懷員工平衡工作與生活，提供安心支持方案，使員工安心工作，兼顧工作、家庭、學業與生活。

- **PLANET 學長輔導關懷新人計畫**

由各單位資深員工擔任關懷學長，協助新進人員適應公司工作與作業流程，分享傳達公司最新事項與活動等理念。並搭配內部網站「PLANET e 天地」知識分享平台，幫助新進同仁融入企業文化，增進同仁與部門間的了解與交流，凝聚團隊共識。

- **員工子女教育補助**

獎勵長期穩定付出心力及貢獻的員工，鼓勵其重視子女教育，減輕教育經費負擔。

- **員工急難救助**

當員工發生緊急災難，致使生活頓時失常，影響工作表現，為緩解員工負擔，保其暫時之生活無虞，特訂員工急難救助方案，期使員工安心工作及生活。

- **彈性工時方案**

員工因生活、環境變化或成長進修需要，給予彈性工時支持方案，使員工安心，家屬滿意，工作、生活、學業、家庭兼顧。

- **員工無息房貸支持方案**

對於長期穩定付出心力及貢獻的員工，首次購屋時資金不足，提供員工頭期款無息房貸支持，員工依其財務能力分期還款，使其家庭居所安定，工作得以安心。

- **心理師諮商關懷**

當員工需求心理諮商輔導，本公司轉介心理師予以輔導，協助其心理回復健康狀態。



4.2 健康安全職場環境

本公司提供員工安全無虞之工作環境，確實遵守消防法規，為維護員工安全與健康，訂有以下工作環境及員工人身安全保護相關保護措施：

- 施行 ISO 9001 品質管理系統、ISO 14001 環境管理系統：建立一套專屬企業的管理系統，監控品質與環境管理制度之執行情況與成效，提昇品質、環境、安全衛生，確保員工人身安全。2016 年再度零缺失通過新版 ISO 9001:2015、ISO 14001:2015 認證審查。
- 通過『無菸職場』認證，共同維護健康的辦公環境。
- 設置『品保中心』：專責規劃及推動公司整體品質與環境管理，並稽核相關執行成效。
- 各部門制定執行『環境評估表』，針對環境系統發生不符運作時，進行矯正預防改善，確保工作場所之正常運作。
- 公告並教育訓練『環境安全相關法規』，本公司活動、產品或服務相關之環境面，須遵守的一切法令規章。
- 實施並進行管制標示『化學品管制』、『廢錫渣處理』，避免工安事故發生。
- 實施『實驗室與維修區空氣污染處理』，採用抽風設備，於空氣污染源設置吸氣罩，經吸煙機過濾吸附後將新鮮空氣送回室內，維護員工安全健康。
- 實施並進行管制標示『X 射線元素分析儀作業規範』，確保 XRF 正確使用，保護員工安全及制定環保禁止物質的檢驗標準。
- 管理並進行『事業廢棄物處理清運』，對事業所產生具有毒性、危險性，其濃度或數量足以影響人體健康或污染環境之廢棄物進行管理，確保員工人身安全與健康。
- 產品全程採用『無鉛製程』，在產品製程中維護確保員工人身安全與健康。
- 產品禁止使用危害性物質，均符合『RoHS、REACH 及鹵素含量要求』，及環境禁限用物質不使用保證之規定，確保員工人身安全與健康。
- 建立消防災害防救體系，設立『緊急應變小組』與『急救人員』，以因應處理重大災害，統籌行政支援力量，提昇災害防救效能，降低災害事故損失，維護員工安全與健康，確保工作場所之正常運作。
- 每年定期『消防安全演習』，讓員工透過消防演練，瞭解消防安全的重要性，進而提



昇災害防救效能，降低災害事故損失，維護員工安全與健康，確保工作場所之正常運作。

- 定期查檢消防安全器材，降低災害事故發生時損失，保障員工人身安全。
- 制定『環境與安全衛生工作守則』，以防止職業災害，維護員工安全與健康，確保工作場所之正常運作，進而達到企業永續經營目標。
- 設置『安全衛生業務主管』，專責規劃及推動公司安全衛生之政策及管理制度，並稽核相關執行成效。並培訓勞工安全專門人員，包括甲種勞工安全衛生業務主管、勞工安全衛生管理員、急救人員和防火管理員等，所有勞安人員參加相關培訓課程共計 24 小時，促進職場環安衛管理專業，維護安全健康之職場環境。
- 每年定期『年度員工健康檢查』，維護員工安全與健康。
- 施行『勞工安全衛生教育訓練』，本公司新進人員於到職第一天與調職工作者，均需接受安全衛生教育訓練，以利防止員工職業災害。

經由以上措施嚴格維護職場安全與健康環境，過去一年無工傷事件發生。

4.3 供應商夥伴關係

誠信、正直是本公司選擇供應商的首要條件，並與供應商建立夥伴關係，本公司所有供應商之中台灣廠商約佔八成，與各供應商間之溝通管道順暢，業務執行情形良好。

面對未來環保趨勢將著重與具節能設計的晶片廠商合作，與供應商全面簽訂「供應商/合作夥伴CSR管理規範」及「危害物質不使用保證書」以作為綠色產品環保保證。

普萊德科技「供應商/合作夥伴CSR管理規範」項目：

- 供應商產品需採用無鉛製程
- 產品設計需符合環保節能原則
- 產品未使用危害性物質
- 產品符合歐盟 RoHS、REACH、WEEE 規範、EuP 指令
- 新委外加工廠需具備 ISO 14001 認證
- 委外加工廠工作場域需符合安全規範
- 供應商不使用任何非法勞工(保障合法勞工)及童工
- 供應商原物料不使用來自剛果周邊國家之衝突礦石金屬



4.4 客戶滿意

普萊德科技以自有品牌 PLANET 行銷全球，目前已擴及全球五大洲 140 餘國，與世界各地的經銷商建立綿密而長久的夥伴關係。本公司向來快速、積極且有效地處理客戶對市場與產品的反應，於維護消費者權益並善盡產品責任訂有明文規範，以保障消費者權益。相關說明如下：

(1) 公開產品完整資訊，銷售時提供定型化契約

本公司既有產品以及新產品資訊於書面型錄以及全球行銷網站完整公開，客戶可隨時查閱；銷售產品於客戶時，提供「General Terms of Sales 銷售一般條款」，訂立雙方交易協議、價格、付款方式、貨物運送、產品抱怨處理、保固等資訊。

(2) 全球企業網站上設置 "Partner Area"，協助經銷商在地行銷

全球經銷商可登入，使用產品推廣與教育訓練的相關資源，加速經銷商在地行銷普萊德科技產品和解決方案的廣度與深度。

(3) 產品功能說明書及包裝盒載明產品之綠能設計與符合環保之相關認證與規範。

(4) 全球企業網站上設有 "客戶服務信箱" 與 "技術諮詢服務"

業務單位與技術工程師須於 24 小時內即時回覆客戶問題。

(5) 透過Skype、Facebook專頁、國際專業科技網站等多元管道，即時回覆客戶提問。

(6) 提供完整售後服務

本公司訂有「Warranty Policy」，提供全球經銷商於產品退換、維修、回收的處理。

(7) 設立顧客投訴管道，並建立消費賠償申請程序

本公司訂有「客戶抱怨處理辦法」，明載客戶投訴管道及處理程序。

(8) 定期舉辦顧客滿意度調查，並做為內部考核指標

本公司訂有「客戶滿意度調查辦法」，每年定期舉辦一次客戶滿意度調查，調查結果並列入相關執行部門之績效考核項目之一，在 2016 年 7 月進行的客戶滿意度調查中，本公司獲致高達 98% 的整體滿意度。另外，對於客戶反應意見亦於 24 小時內回應，追蹤其關心的面向，積極尋求改善。

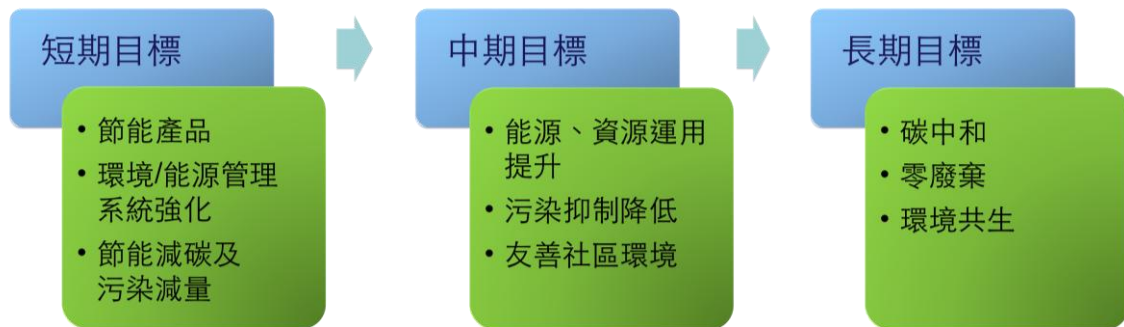


5. 環境永續

5.1 環保政策

對環境的保護是企業社會責任重要的一環，本公司將環保觀念納入企業政策，將環境永續發展策略納入管理體系，訂定之短、中、長期環境永續目標，以期掌握持續變化的環境議題，如能源與氣候變遷、提升資源效率、以及抑止污染物排放等等，朝向環境零負荷(Road to Zero)的目標邁進。

普萊德環境永續目標



普萊德科技在產品研發和製造方面，重視綠能、減碳環保之執行；明定「普萊德科技推動綠色行動計畫」，推行辦公室減廢、資源回收及再利用，宣導減碳、節能、抗暖化行動。並制定【環境維護守則】，建立環境維護規範，做為公司全體同仁遵循之依據。

環保認證

經過全員對公司環境保護的努力，2016年11月以零缺失通過最新版「ISO 14001:2015」環境管理系統認證審查，落實整體環保品質系統運作。並對所有供應商進行ISO 14001環保系統宣示，確保供應鏈符合環境管理法規要求。

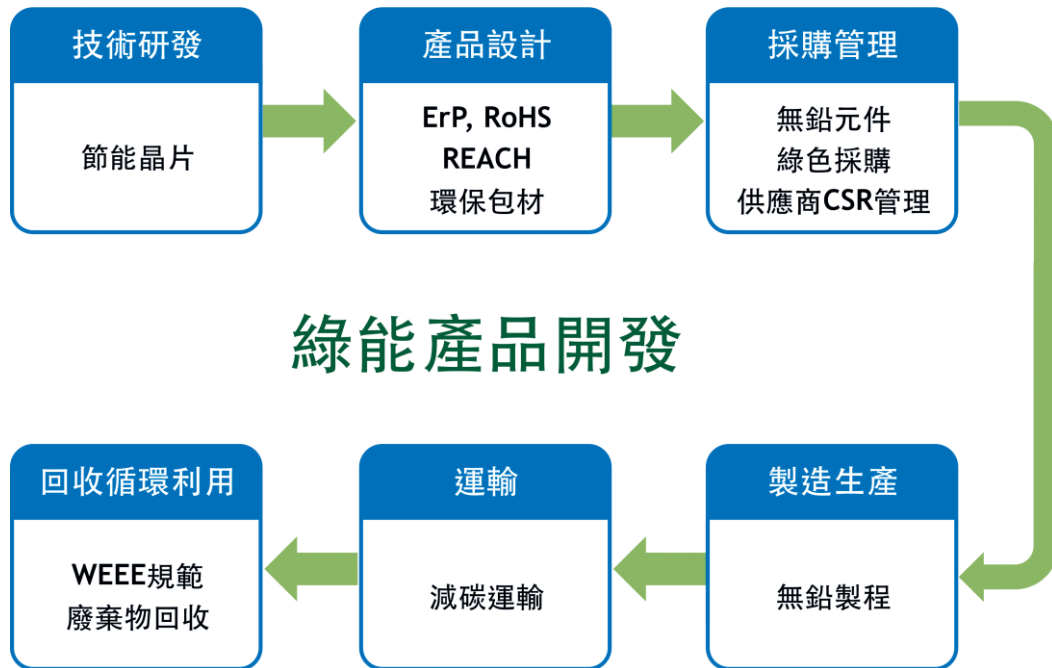
5.2 綠色供應鏈管理

為確保本公司之產品符合環保節能，使之從原料到成品產出，對環境的衝擊降至最低，特制定「供應商/合作夥伴 CSR 管理規範」，並全面與供應商簽訂「危害物質及環境禁限用物質不使用保證書」或「供應商環保要求承諾」，並禁用來自剛果周邊國家之衝突金屬原物料，以作為綠色產品環保保證。



5.3 綠能產品開發

本公司產品全面執行綠能產品開發，訂定「綠能產品開發原則」，從技術研發、設計、製造、運輸到回收再利用等階段嚴格依循環保規範要求：



(1) **【綠能開發】**：使用節能晶片執行綠色產品開發設計，例如 Green Switch，並開發具備智慧型 PoE Schedule 節電功能的 PoE Switch。

(2) **【環保設計】**：

- 產品元件採用通過第三方公證單位認證的環保元件，符合歐盟 RoHS、REACH、WEEE 規範、EuP 指令、無鹵要求。
- 全產品線陸續採用交換式電源 (Switching Power)，符合美國加州能源法“能源之星”規範，以及安規認證。
- PoE Switch 具備智慧型 PoE Schedule 功能，大幅提昇網路用電效能。
- 產品外箱包裝和內緩衝材使用環保包材。

(3) **【綠色採購】**：產品元件採購遵循綠色採購管理規範，並禁用來自剛果周邊國家之衝突金屬原物料，與供應商皆簽訂「危害物質及環境禁限用物質不使用保證書」或「供應商環保要求承諾」。

(4) **【綠色製程】**：全產品線使用無鉛製程。



(5) 【減碳運輸】:

- 開發設計：產品於開發設計時，即納入運輸材積裝箱最小化設計，力求運輸之節能最佳化。
- 海運運輸：貨櫃以『整櫃運輸』為原則，力求不留有貨櫃空間之浪費，以達節能效益。
- 空運運輸：空運出貨之航班安排，以「直航」為主，力求效率及節約能源。

(6) 【回收循環利用】：本公司產品均已配合 WEEE 規範，降低廢棄電機/電子物品的產生量和處理量，減少對環境和人類所帶來之危害。並進行「事業廢棄物處理清運」，確保不汙染環境。

5.4 環保管理與教育推廣

本公司透過系統化的組織管理與教育訓練，來執行辦公室碳排放管理、環保教育和行動，帶動全體員工參與環保的推動。

碳排放管理

全球暖化氣候變遷是全球企業所面臨的重大風險，降低企業營運、生產造成的碳排放，已是全球趨勢。普萊德科技營運範圍內主要碳排放來源為電力與公務車使用，為減少用電，公司平時即加強宣導辦公室的省電政策，包含校正冷氣控制器，使實際空調區域室溫維持在 25 至 26 度，各部門座位區集中化，減少空調需求的區域，定期進行空調系統維護，維持空調系統效率，減少不必要能耗。

普萊德科技 2016 年度用電量 296,046 度，共產生 188.581 公噸的二氧化碳排放，用電量及碳排放逐年降低，雖然公司面積與員工數量持續增加，但同仁共同落實環境政策，使得用電量仍保持下降，營收與環保永續雙贏。

年度單位面積用電降低成效

年 度	2014年	2015年	2016年
公司總坪數	1914.57	2089.94	2089.94
總用電度數	306,181	303,836	296,046
公司總員工數	140	145	144
每人年度用電量	2187.01	2095.42	2055.88
每坪年度用電度數	159.92	145.38	141.65



年度碳排放數據

年 度	2014年	2015年	2016年
電力使用排放量(kgCO ₂ e)	195037.30	193543.53	188581.30
車輛使用排放量(kgCO ₂ e)	3821.60	3758.06	3665.12
總 排 放 量(kgCO ₂ e)	198858.90	197301.59	192246.42
年度營收(新台幣, 仟元)	1,280,887	1,265,463	1,279,531
碳生產力(仟元/噸CO ₂)	6441.18	6413.84	6655.68

備註：溫室氣體排放計算以當年度實際營運活動數據資料為依據，佐以環保署2013年12月公告之溫室氣體排放係數管理表6.0.1版、經濟部能源局2010年出版能源產品單位熱值表及2013年其公告之全國電力排放係數計算。

環保教育與行動

- 推行辦公室「綠色行動計劃」，及公司內部網站設置「環保樂活專區」，宣導減碳、抗暖化，實行節能、減廢、資源回收及再利用：
 - ✓ 以高效能LED燈管取代普通LED燈管和傳統日光燈管，照明迴路調整，確保照明充足並兼顧節能。
 - ✓ 配合調整燈具位置與遮陽簾之角度改變遮蔽率，更進一步減少燈具耗電量並有效減少陽光熱能進入室內，減少空調系統負擔，減低空調耗能。
 - ✓ 舉辦【PLANET全員節電抗漲大運動】，透過節能減碳競賽，激盪節能妙方與節能行動，帶動內部提升環保成效。
 - ✓ 設置樂活健康走廊，鼓勵員工實踐綠色行動，辦公室樓層之間往來走樓梯代替搭電梯，達到節能減碳，兼顧健康。
 - ✓ 設置資源回收區，全員進行資源回收，垃圾分類訓練，於工作、生活中實際行動幫助回收可再利用資源，保護環境，保護大地。
 - ✓ 持續導入電子簽核和e化流程，而尚未完成電子簽核之流程/表單，逐步改為email方式簽核，減少紙張列印、文具用品使用量和文件傳遞能源消耗。
 - ✓ 每年並進行事業廢棄物清運及廢毀，由於增加事業廢棄物回收再利用之比例，2016年無需要清運之事業廢棄物。
 - ✓ 設立藥品、廢電池回收站，減少藥品、廢電池隨手丟棄，造成環境污染之機會。
 - ✓ 增加辦公室植栽綠化，降低碳排放量，營造辦公室環保樂活綠空間。
 - ✓ 號召同仁認養翡翠水庫上游坪林有機茶園，支持有機農業，愛護翡翠水庫水源地乾淨水資源。



6. 社會參與

本公司基於取之於社會，用之於社會的感恩回饋，投入教育文化相關之社會參與，推動且激勵員工參與公益志工活動，用愛心關懷別人、服務社會，體現公益服務的快樂，促進與社區間之和諧關係。

6.1 教育文化推廣

成立國內第一個以教育為目的之公益基金【公益信託普萊德教育基金】，進行慈善文化教育相關事業之公益補助。本公益信託基金成立於 2004 年 8 月，聚焦“教育”議題，以“推動教育事業，提升人力品質”為宗旨，進行以下四個面向的教育文化推廣專案：

面向	主題
國中/小弱勢兒童教育	✓ 弱勢學生補救教學/ 心理輔導
大專青年志工教育	✓ 推動大專生參與國際志工服務 ✓ 獎助學金
社會生命教育	✓ 推廣企業主管生命教育成長
藝文教育	✓ 推廣民俗文化教育 ✓ 好歌傳唱 - 送好歌到校園

公益信託普萊德教育基金的運作融入企業管理能力，建立推動執行標準，策略地、有效地執行。運作至今已12年，曾贊助新北市、台北市多間學校之學生教育補助、學術單位之學術研究和社會慈善文化補助，包括：

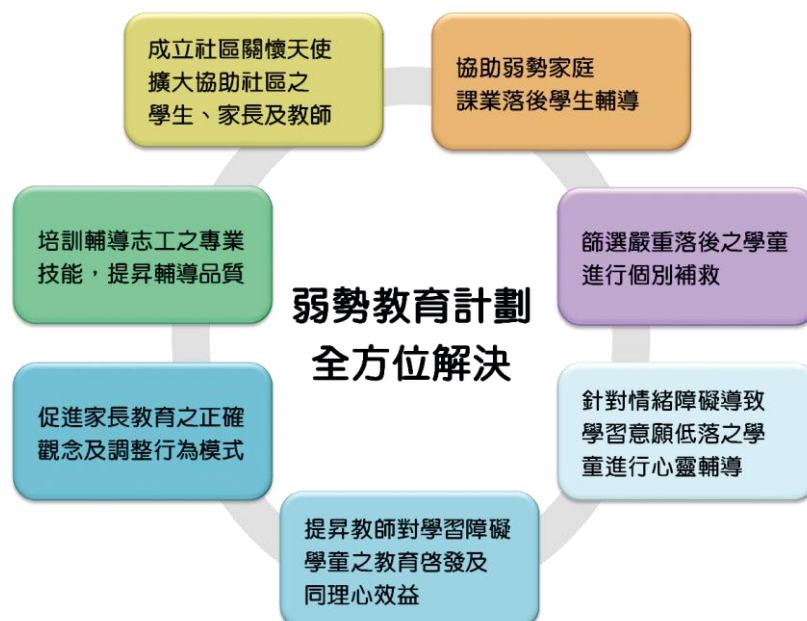
- 弱勢教育課輔及心理輔導：參與之國中小和單位累計已 18 所，課業與心理輔導活動的學生累計 6,516 人次，參與成長團體活動之成人共 1,153 人次，累計贊助輔導 7,669 人次。
- 獎學金：文化大學獎學金 75 人次、政大英文系獎學金 7 人次，勞工子女教育補助金 452 人次，普萊德員工助學金 4 人次，累計 538 人次。
- 校舍捐款：普台國民中小學、埤頭國中風雨操場、埤頭國中舉重館
- 社團活動：文山特殊學校、烏來國中小、埤頭國中管樂班、坪林國中營養早餐
- 學術研究：台灣小學語文教育學會、台大醫院冠狀動脈與心臟研究經費、台北藝術家文教推廣基金會兩岸大學音樂交流研究、台灣青年氣候聯盟、中國幼稚教育學會 2015 年年會暨學術研討會



- 慈善捐款：佛教慈濟基金會南亞海嘯賑災捐款、紅十字會日本 311 地震賑災捐款
- 文化藝術：坎塔瑞歌手重唱團、新店市藝術文化協會、於埤頭國中及埤頭國小推廣民俗文化教育、亞太作曲家聯盟亞太音樂節、台北藝術家文教推廣基金會新竹合唱音樂節、合唱團年度培訓、第六屆海峽兩岸合唱節
- 國際志工推廣：財團法人白永傳紀念教育基金會邀請國際青年志工來台訪問、文化大學國際志工團實現泰北服務區攜愛計劃
- 社會教育推廣：財團法人福智文教基金會推廣企業主管生命教育成長、荒野保護協會「愛上大海我的家」展覽
- 弱勢家庭兒童早療：阿寶基金會學齡前兒童啟蒙及療育計劃

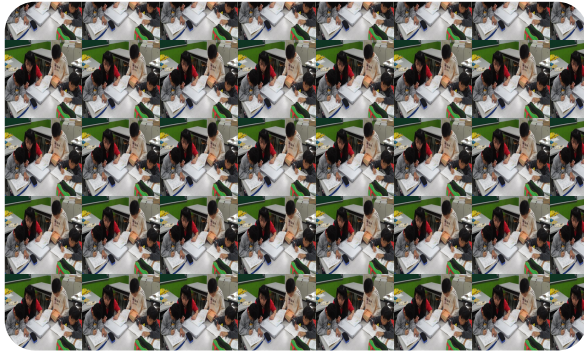
6.2 弱勢兒童補救教學 / 心理輔導

普萊德科技長期投入【弱勢兒童補救教學/心理輔導】，致力關懷推動弱勢兒童教育，對於學習低成就及情緒、行為障礙之弱勢兒童提供課業輔導、補救教學、情緒治療等活動課程，全方位的協助弱勢兒童打好教育基礎，塑造健全品格，改善潛在性問題。我們提供以企管精神為架構之資源整合及制度設計，運用企業的管理能力，結合學校硬體設施、師資人力、社會教育專家、社區志工、企業志工等多方資源，形成一個《資源網》，充分運用群體之力量各出其力，有策略地去執行「弱勢教育」，讓「輔導專業」進入校園，並能夠長期貫徹，達到家庭、學校、社會三贏之局。

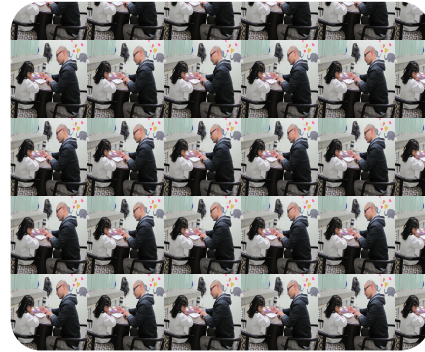




普萊德科技投入【弱勢兒童補救教學/心理輔導】12年來，經由整合各校不同的作業模式，制定標準化作業流程SOP，以利各校統一作業，以長期可評量、績效管理的方式落實執行。並以PDCA循環模式，每學期適時檢視、修正補救教學策略，提出改善方針，實質有效地追蹤成效、評估效能、持續改善運作。



小班制個別化補救教學



畫畫藝術治療心理輔導

自2005年起迄今，普萊德長期投入新北市新店、三峽、汐止、樹林、台北市木柵等地區之「弱勢兒童補救教學 / 心理輔導」，參與之學校累計已18所國中小學和機構，共累計6,516學童人次。

學校單位：明道國小、萬興國小、中正國小、北新國小、新和國小、青潭國小、龜山國小、安坑國小、民義國小、雙城國小、育林國小、青山國中小、新店國小、二重國小、五峰國中、大坪國小

非學校單位：永安教會、恩物協會(麥田協會)

教育有無限的價值，是社會進步的基石，而社會邊緣社群競爭能力的高低，是社會整體競爭力重要的一環，我們的輔導計畫，不僅關注在弱勢孩子的成長與發展，也著重在社會的希望工程。這套弱勢兒童教育的運作模式可被綿密的複製，形成更大的效益，補救教學輔導計畫的推動，就像拋磚引玉一般，將一顆小石頭投入池中，將會引起陣陣向上向善漣漪，喚起社會的覺醒，盼望能以此計畫為一個契機，讓愛與關懷像漣漪般擴張出去，使更多人一起參與，展現人文關懷，共同營造一個溫馨和諧的社會氛圍，促進社會和諧發展，是普萊德科技弱勢兒童補救教學希望促成的永續成果。



6.3 認養有機茶園，保護社區環境水源

本公司於 2010 年起，帶領員工長期認養翡翠水庫上游坪林有機茶園。新北市坪林區位在翡翠水庫集水區，集水區內多為林地，其餘多是耕地，其中，茶園占耕地面積的一半左右，可見茶葉的耕種方式與水庫水質的關係相當密切。然而，農民們使用的農藥、化肥、除草劑讓土壤退化、裸露，這些化學品流入水庫，影響到水質及附近生態，縮短水庫壽命。在坪林現有茶園面積中，有機耕作所占的比例愈大，水庫源頭的水質維護就愈有保障。

本公司推動坪林有機茶園認養行動專案，贊助茶農種植不用化肥、不灑農藥的茶，保護水資源，維護水源地生態系統。生態理念及環保理念的落實必須群策群力。我們資源整合、資金贊助、理念推動、號召認養、行動支持及志工服務，運用資源整合能力，為環保生態盡一份心力，展現企業社會責任的胸襟與氣度。

在公司內部，以各式電子 eDM 宣導有機農法護水源的理念，號召同仁認養有機茶園，並舉辦「坪林有機茶園知性之旅志工行」，帶領員工及家屬、親友一同行動認識水源地翡翠水庫上游北勢溪生態、有機農業栽培法對生態的重要性、親子植樹護山林、拔草護水源—員工擔任半日志工於有機茶園拔除雜草、體驗採茶工作及泡茶，藉由寓教於樂之健康休閒活動，付出行動幫助潔淨水源，保護水庫水源地自然生態。

坪林有機茶園認養行動績效

年 度	2010 年	2011 年	2012 年	2013 年	2014 年	2015 年	2016 年
認養參與率	56 %	60 %	60 %	60%	67%	67%	60%
茶農人數	8 位	15 位	17 位	18 位	28 位	28 位	30 位
茶園面積	1 公頃	5 公頃	11.6 公頃	14.7 公頃	38.5 公頃	40 公頃	41 公頃

透過認養支持茶園有機栽種，亦促成以下效益：

- 大台北地區水資源保障
- 健康土壤、健康茶葉、健康茶農
- 茶園、水庫周圍生態豐富多樣性
- 員工對大地生態真誠關注 凝聚環保向心力



6.4 企業志工

藉由多元方式鼓勵員工參與各項社會公益與志工活動，對人與群體產生更深的關懷與學習付出，體現公益活動的快樂，回到職場，更能帶動內部同仁團結合作。

- (1) 在公司內部網站 PLANET e 天地中設置「CSR-公益活動專區」，每月更新近期公益活動訊息，鼓勵引導員工參與社會公益，希望結合群體力量服務社會。
- (2) 2011 年起提供 1 日有薪志工假。
- (3) 訂定志工護照及志工表揚方案，提昇員工擔任志工服務意願。

由管理階層號召領導同仁擔任社會服務志工，協助促進社區環境與人文更美好；2016 年度舉辦的企業志工行動包括：

- 捐血志工，熱血傳愛，奉獻社會
- 弱勢兒童補救教學/心理輔導 督導志工
- 夜光天使志工，關懷陪伴原住民城市部落孩童課後輔導

夜光天使「原住民城市部落孩童希望工程」多元課程



家事自主訓練



閱讀分享·E化討論



吉他課



角力課



孩童們以手語表達感恩



小農夫體驗



7. GRI 內容索引

GRI 準則	揭露項目	章節與補充說明	頁碼
GRI 102	一般揭露 2016		
組織概況			
102-1	組織名稱	1.3 普萊德科技簡介	5
102-2	活動、品牌、產品與服務	1.3 普萊德科技簡介	5
102-3	總部位置	1.3 普萊德科技簡介	5
102-4	營運據點	1.3 普萊德科技簡介	5
102-5	所有權與法律形式	1.3 普萊德科技簡介	5
102-6	提供服務的市場	1.3 普萊德科技簡介	5
102-7	組織規模	4.1 員工培育與照護	18-19
102-8	員工與其他工作者的資訊	4.1 員工培育與照護	18-19
102-9	供應鏈	4.3 供應商夥伴關係	24
102-10	組織與其供應鏈的重大改變	1.3 普萊德科技簡介	5
102-11	預警原則或方針	3.2 風險管理	14-15
102-12	外部倡議	3. 公司治理 5. 環境永續	11-17 26-28
102-13	公協會的會員資格	1.3 普萊德科技簡介	6
策略			
102-14	決策者的聲明	1.1 經營者的話	3
102-15	關鍵衝擊、風險及機會	1.6 市場衝擊與機會	8
倫理與誠信			
102-16	價值、原則、標準及行為規範	1.3 普萊德科技簡介 3.2 風險管理	5 14
102-17	倫理相關之建議與關切事項的機制	3.2 風險管理 3.3 保障股東權益	14-17
治理			
102-18	治理結構	3.1 公司治理架構	11-13
102-19	授予權責	3.1 公司治理架構	11-13
102-20	高階管理階層對經濟、環境和社會主題之責任	3.2 風險管理	14-15
102-21	與利害關係人諮商經濟、環境和社會主題	2.1 利害關係人溝通	9-10
102-22	最高治理單位與其委員會的組成	3.1 公司治理架構	11-13
102-23	最高治理單位的主席	3.1 公司治理架構	11-13



GRI 準則	揭露項目	章節與補充說明	頁碼
102-24	最高治理單位的提名與遴選	3.1 公司治理架構	11-13
102-25	利益衝突	3.1 公司治理架構	11-13
102-26	最高治理單位在設立宗旨、價值觀及策略的角色	3.1 公司治理架構	11-13
102-27	最高治理單位的群體智識	3.1 公司治理架構	11-13
102-28	最高治理單位的績效評估	3.1 公司治理架構	11-13
102-29	鑑別與管理經濟、環境和社會衝擊	3.2 風險管理	14-15
102-30	風險管理流程的有效性	3.2 風險管理	14-15
102-31	經濟、環境和社會主題的檢視	3.2 風險管理	14-15
102-32	最高治理單位於永續性報導的角色	3.2 風險管理	14-15
102-33	溝通關鍵重大事件	3.2 風險管理	14-15
102-34	關鍵重大事件的性質與總數	3.2 風險管理	14-15
102-35	薪酬政策	3.2 風險管理	14-15
102-36	薪酬決定的流程	4.1 員工培育與照護	19
102-37	利害關係人的參與	3.2 風險管理	14-15
102-38	年度總薪酬比率	NA	
102-39	年度總薪酬增加之百分比	NA	
利害關係人溝通			
102-40	利害關係人團體	2.1 利害關係人溝通	9
102-41	團體協約	4.1 員工培育與照護	18
102-42	鑑別與選擇利害關係人	2.1 利害關係人溝通	9
102-43	與利害關係人溝通的方針	2.1 利害關係人溝通 4.4 客戶滿意	9-10 25
102-44	提出之關鍵主題與關注事項	2.1 利害關係人溝通	9-10
報導實務			
102-45	合併財務報表中所包含的實體	關於本報告書	1
102-46	界定報告書內容與主題邊界	關於本報告書	1
102-47	重大主題表列	2. 利害關係人之鑑別與溝通	9-10
102-48	資訊重編	無	
102-49	報導改變	無	
102-50	報導期間	關於本報告書	1
102-51	上一次報告書的日期	關於本報告書	1
102-52	報導週期	關於本報告書	1
102-53	可回答報告書相關問題的聯絡人	關於本報告書	1



GRI 準則	揭露項目	章節與補充說明	頁碼
102-54	依循 GRI 準則報導的宣告	關於本報告書	1
102-55	GRI 內容索引	7. GRI 內容索引	35-40
102-56	外部保證/確信	無	
經濟面			
GRI 103	管理方針 2016	1.2 永續企業的承諾	4
GRI 201	經濟績效 2016	1.4 財務績效	6
201-3	定義福利計劃義務與其他退休計畫	4.1 員工培育與照護	9
GRI 202	市場地位 2016		
202-1	不同性別的基層人員標準薪資與當地最低薪資的比率	4.1 員工培育與照護	9
202-2	雇用當地居民為高階管理階層的比例	4.1 員工培育與照護	8
GRI 203	間接經濟衝擊 2016		
203-1	基礎設施的投資與支援服務的發展及衝擊	5.4 環保管理與教育推廣	28-29
203-2	顯著的間接經濟衝擊	不適用	
GRI 204	採購實務 2016		
204-1	來自當地供應商的採購支出比例	4.3 供應商夥伴關係	24
GRI 205	反貪腐 2016		
205-1	已進行貪腐風險評估的營運據點	3.2 風險管理	14-15
205-2	有關反貪腐政策和程序的溝通及訓練	3.2 風險管理 4.1 員工培育與照護	14-15 20
205-3	已確認的貪腐事件及採取的行動	無	
GRI 206	反競爭行為 2016		
206-1	反競爭行為、反托拉斯和壟斷行為的法律行動	無	
環境面			
GRI 103	管理方針 2016	1.2 永續企業的承諾	4
GRI 301	物料 2016		
301-1	所用物料的重量或體積	不適用	
301-2	使用的可再生物料	不適用	
301-3	回收產品及其包材	部份產品使用可再利用之環保材質，不需回收產品包材，使用者可直接循環再利用。	
GRI 302	能源 2016		
302-1	組織內部的能源消耗量	5.4 環保管理與教育推廣	28-29
302-2	組織外部的能源消耗量	不適用	
302-3	能源密集度	不適用	



GRI 準則	揭露項目	章節與補充說明	頁碼
302-4	減少能源消耗	5.4 環保管理與教育推廣	28-29
302-5	降低產品和服務的能源需求	5.3 綠能產品開發	27
GRI 303	水 2016		
303-1	依來源劃分的取水量	不適用 (係為商用大樓用水)	
303-2	因取水而受顯著影響的水源	不適用	
303-3	回收及再利用的水	不適用	
GRI 304	生物多樣性 2016		
304-1	組織所擁有、租賃、管理的營運據點或其鄰近地區位於環境保護區或其他高生物多樣性價值的地區	不適用	
304-2	活動、產品及服務，對生物多樣性方面的顯著衝擊	不適用	
304-3	受保護或復育的棲息地	不適用	
304-4	受營運影響的棲息地中，已被列入 IUCN 紅色名錄及國家保護名錄的物種	不適用	
GRI 305	排放 2016		
305-1	直接(範疇一)溫室氣體排放	5.4 環保管理與教育推廣	28-29
305-2	能源間接(範疇二)溫室氣體排放	5.4 環保管理與教育推廣	28-29
305-3	其他間接(範疇三)溫室氣體排放	不適用	
305-4	溫室氣體排放密集度	不適用	
305-5	溫室氣體排放減量	5.4 環保管理與教育推廣	28-29
305-6	破壞臭氧層物質的排放	不適用	
305-7	氮氧化物(NOx)、硫氧化物(SOx)，及其他重大的氣體排放	不適用	
GRI 306	廢汙水和廢棄物 2016		
306-1	依水質及排放目的地所劃分的排放量	不適用	
306-2	按類別及處置方法劃分的廢棄物	5.4 環保管理與教育推廣	28-29
306-3	嚴重洩漏	不適用 (產品製造以委外加工組裝居多，無嚴重洩漏事件之衍生。)	
306-4	廢棄物運輸	不適用 (產品製造以委外加工組裝居多，無製程有害廢棄物管理衍生。商業營運產生之可能有害廢棄物清理均符合環保法令規定。)	
306-5	受放流水及其他(地表)逕流排放而影響的水體	不適用	
GRI 307	有關環境保護的法規遵循 2016		
307-1	違反環保法規	無	



GRI 準則	揭露項目	章節與補充說明	頁碼
GRI 308	供應商環境評估 2016		
308-1	採用環境標準篩選新供應商	4.3 供應商夥伴關係	24
308-2	供應鏈對環境的負面影響，以及所採取的行動	4.3 供應商夥伴關係	24
社會面			
GRI 103	管理方針 2016	1.2 永續企業的承諾	4
GRI 401	勞雇關係 2016	4.1 員工培育與照護	18-22
GRI 402	勞/資關係 2016	4.1 員工培育與照護	18-22
GRI 403	職業安全衛生 2016		
403-1	由勞資共同組成正式的安全衛生委員會中的工作者代表	NA	
403-2	傷害類別，傷害、職業病、損工日數、缺勤等比率，以及因公死亡件數	NA	
403-3	與其職業有關之疾病高發生率與高風險的工作者	無	
403-4	工會正式協議中納入健康與安全相關議題	4.2 健康安全職場環境	23-24
GRI 404	訓練與教育 2016		
404-1	每名員工每年接受訓練的平均時數	4.1 員工培育與照護	20
404-2	提升員工職能及過渡協助方案	4.1 員工培育與照護	20-22
404-3	定期接受績效及職業發展檢核的員工比例	100%	
GRI 405	員工多元化與平等機會 2016	3.1 公司治理架構 4.1 員工培育與照護	11-13 18-19
GRI 406	不歧視 2016		
406-1	歧視事件以及組織採取的改善行動	無	
GRI 407	結社自由與團體協商 2016		
407-1	可能面臨結社自由及團體協商風險的營運據點或供應商	無	
GRI 408	童工 2016		
408-1	營運據點和供應商使用童工之重大風險	無	
GRI 409	強迫或強制勞動 2016		
409-1	具強迫與強制勞動事件重大風險的營運據點和供應商	無	
GRI 410	保全實務 2016		
410-1	保全人員接受人權政策或程序訓練	4.2 健康安全職場環境	23-24
GRI 411	原住民權利 2016		
411-1	涉及侵害原住民權利的事件	無	
GRI 412	人權評估 2016		



GRI 準則	揭露項目	章節與補充說明	頁碼
412-1	接受人權檢視或人權衝擊評估的營運活動	無	
412-2	人權政策或程序的員工訓練	4.1 員工培育與照護	18-19
412-3	載有人權條款或已進行人權審查的重要投資協議及合約	所有合約必要條款- 付出之勞力需皆為合法勞工，禁用任何非法勞工及童工，並遵守當地政府法令。	
GRI 413	當地社區 2016		
413-1	經當地社區溝通、衝擊評估和發展計畫的營運活動	6.2 弱勢兒童補救教學/心理輔導 6.3 認養有機茶園，保護社區環境水源	30-32 33-34
413-2	對當地社區具有顯著實際或潛在負面衝擊的營運活動	無	
GRI 414	供應商社會評估 2016		
414-1	新供應商使用社會準則篩選	4.3 供應商夥伴關係	24
414-2	供應鏈中負面的社會衝擊以及所採取的行動	NA	
GRI 415	公共政策 2016		
415-1	政治捐獻	3.2 風險管理	16
GRI 416	顧客健康與安全 2016		
416-1	評估產品和服務類別對健康和安全的影響	無	
GRI 417	行銷與標示 2016		
417-1	產品和服務資訊與標示的要求	無	
417-2	未遵循產品與服務之資訊與標示法規的事件	無	
417-3	未遵循行銷傳播相關法規的事件	無	
GRI 418	客戶隱私 2016		
418-1	經證實侵犯客戶隱私或遺失客戶資料的投訴	無	
GRI 419	社會經濟法規遵循 2016		
419-1	違反社會與經濟領域之法律和規定	無	



普萊德科技股份有限公司
www.planet.com.tw